

# Joie™

## signature

### i-Spin XL

Täiustatud lapse turvatool



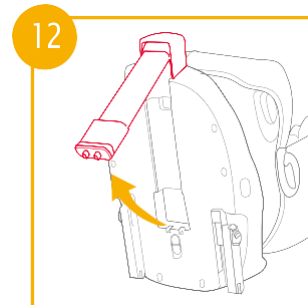
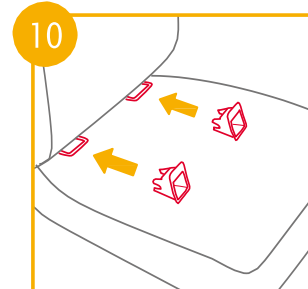
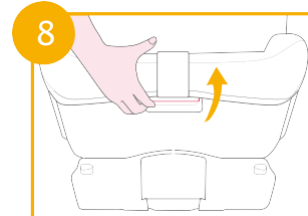
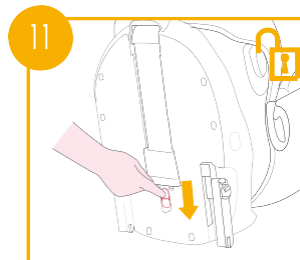
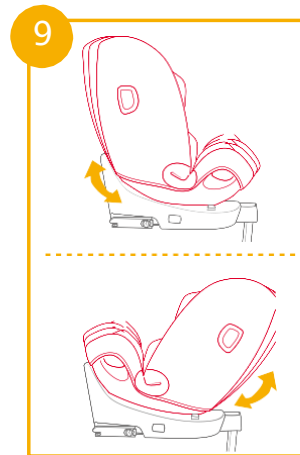
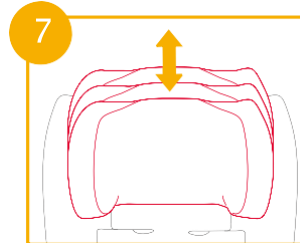
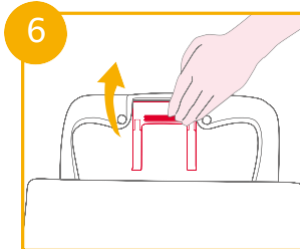
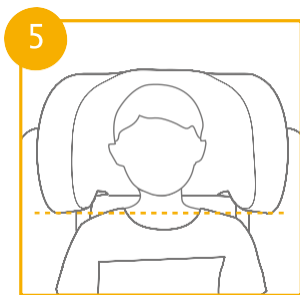
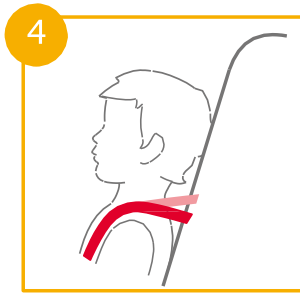
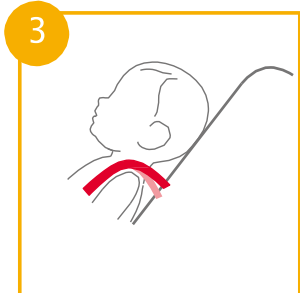
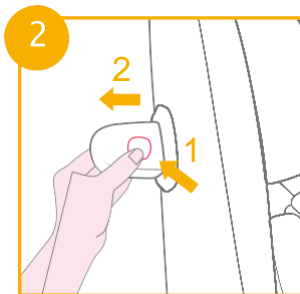
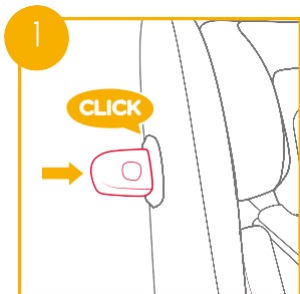
Kasutusjuhend

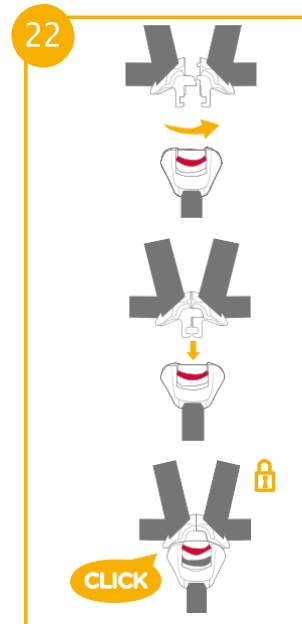
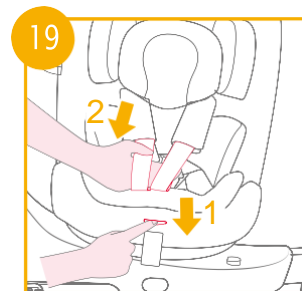
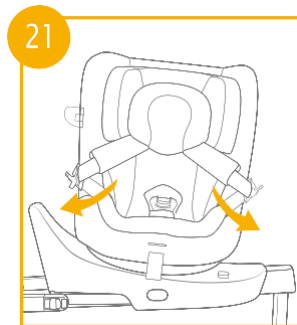
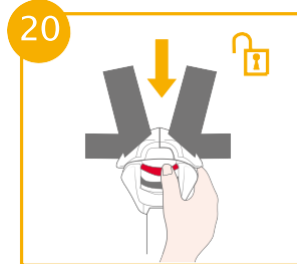
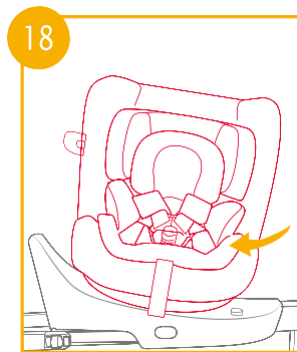
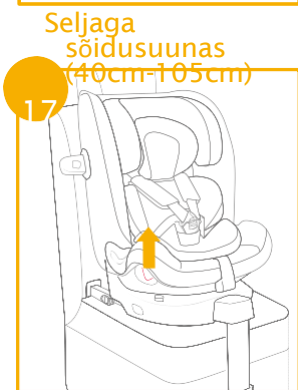
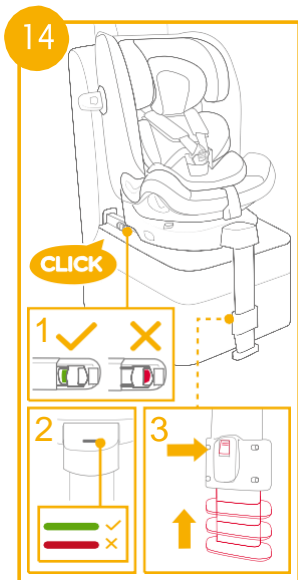
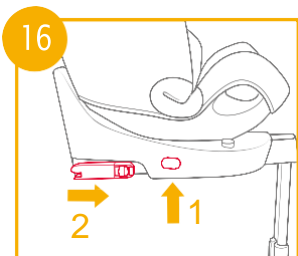
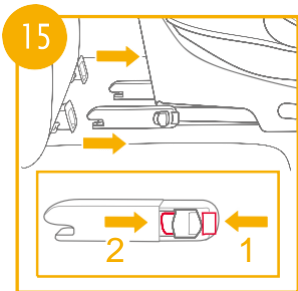
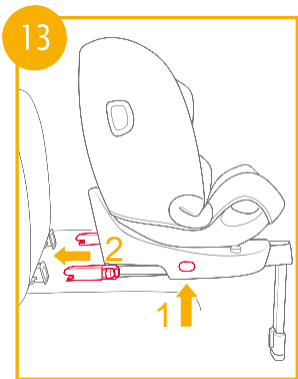


ECE R129: i-

ECE R129: i-Size

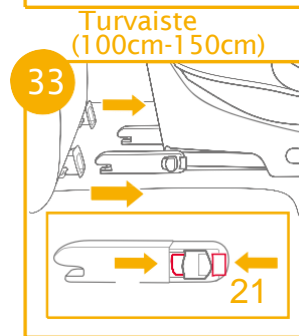
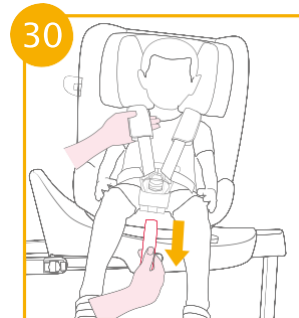
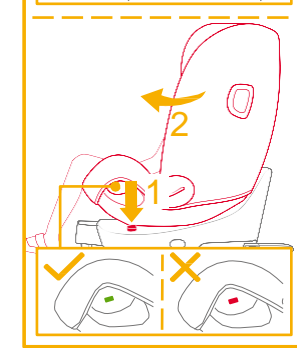
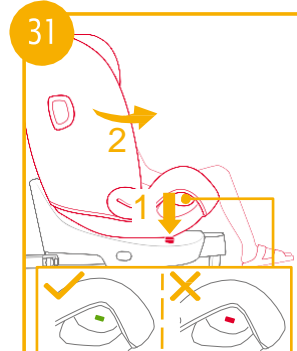
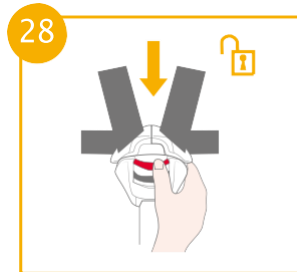
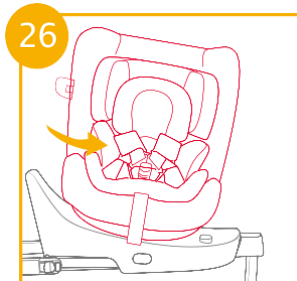
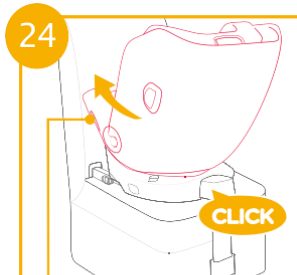
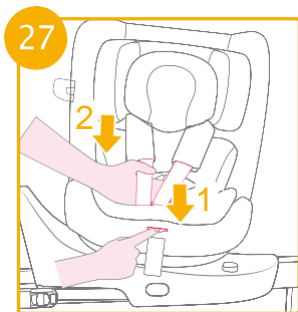
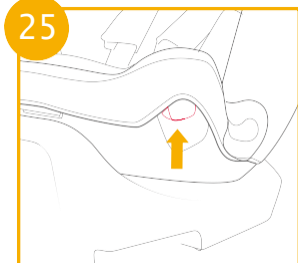
Seljaga sõidusuunas: lapse pikkus 40-105 cm, kaal kuni 18kg;  
näoga sõidusuunas: lapse vanus vähemalt 15 kuud/ lapse pikkus  
76-105cm/ lapse kaal kuni 18kg;  
turvaiste: lapse pikkus 100-150 cm/ kaal kuni 36kg.



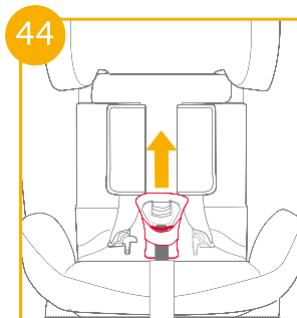
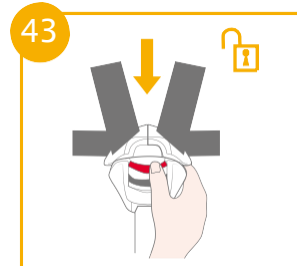
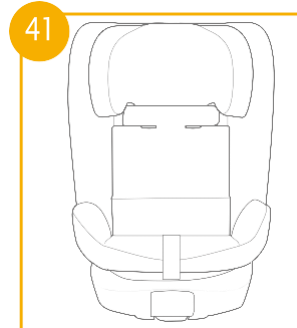
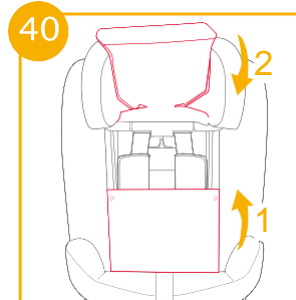
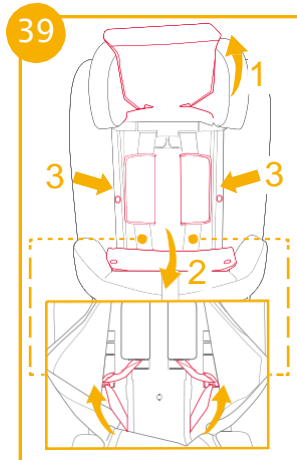
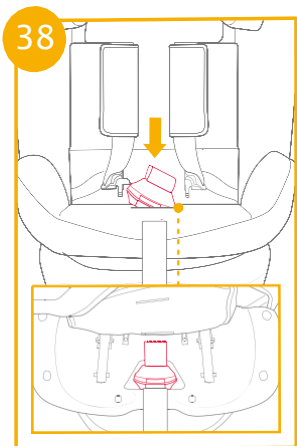
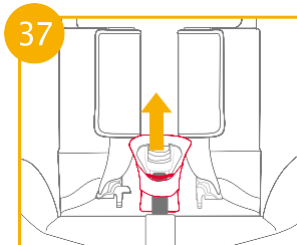
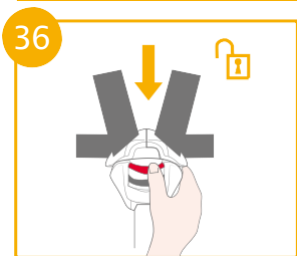
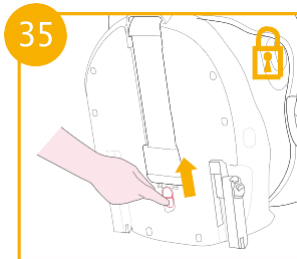
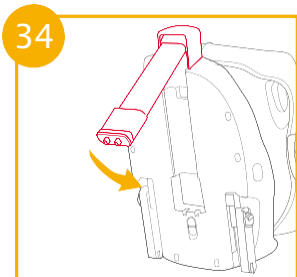


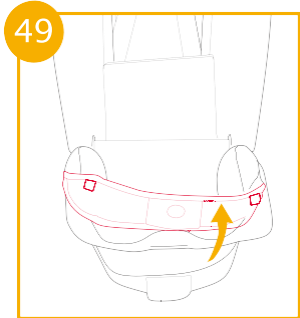
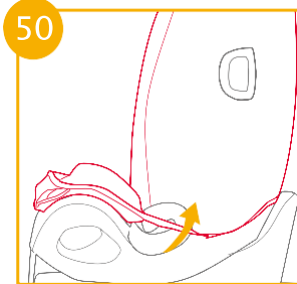
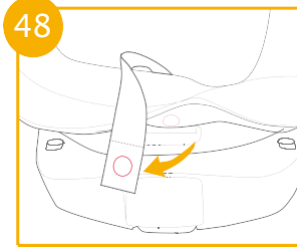
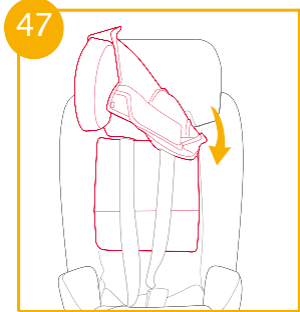
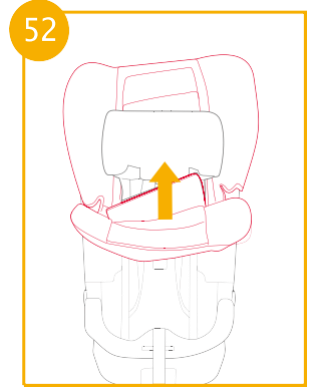
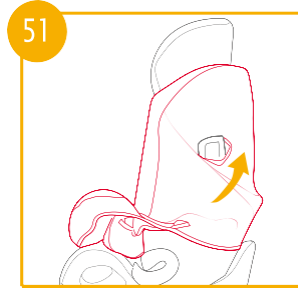
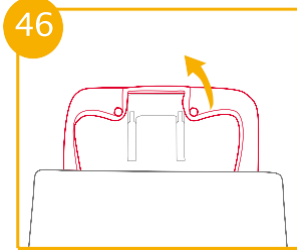
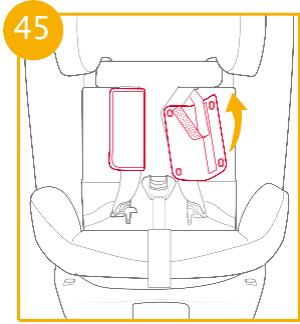


23  
Näoga sõidusuunas  
(76cm-105cm)



Turvaiste  
(100cm-150cm)





# GB Tere tulemast Joie'sse!™

Olete ostnud kvaliteetse, täielikult sertifitseeritud lapse turvatooli. See toode sobib kasutamiseks lastele pikkuse ja kaaluga kuni 150 cm ja 36 kg.

Lugege hoolikalt käesolevat kasutusjuhendit ja järgige paigaldamise juhiseid, sest see on AINUS viis kaitsta teie last õnnetuse korral tõsisete vigastuste või surma eest ning tagada teie lapsele mugavus selle toote kasutamise ajal.

Hoidke see kasutusjuhend edaspidiseks kasutamiseks alles.

## Palun kinnitage

Et kasutada seda Joie' täiustatud lapse turvasüsteemi koos i-Size ISOFIX liitmikuga vastavalt ÜRO eeskirjale nr 129, peab teie laps vastama järgmistele nõuetele.

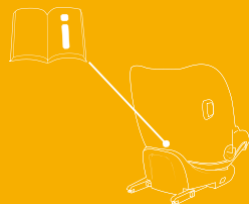
Seljaga sõidusuunas: lapse pikkus 40cm-105cm/ lapse kaal kuni 18kg; näoga sõidusuunas: lapse vanus kuni 15 kuud/ lapse pikkus 76cm-105cm/ lapse kaal kuni 18kg; turvaiste: lapse pikkus 100cm-150cm/ lapse kaal kuni 36kg.

Enne toote paigaldamist ja kasutamist lugege kõik käesolevas kasutusjuhendis toodud juhised läbi.

**! OLULINE: HOIDKE ALLES EDASPIDISEKS KASUTAMISEKS. PALUN LUGEGE HOOLIKALT JA TÄIELIKULT LÄBI.**

Palun hoidke kasutusjuhendit istme tagaosas asuvas hoiukastis, nagu paremal joonisel kujutatud.

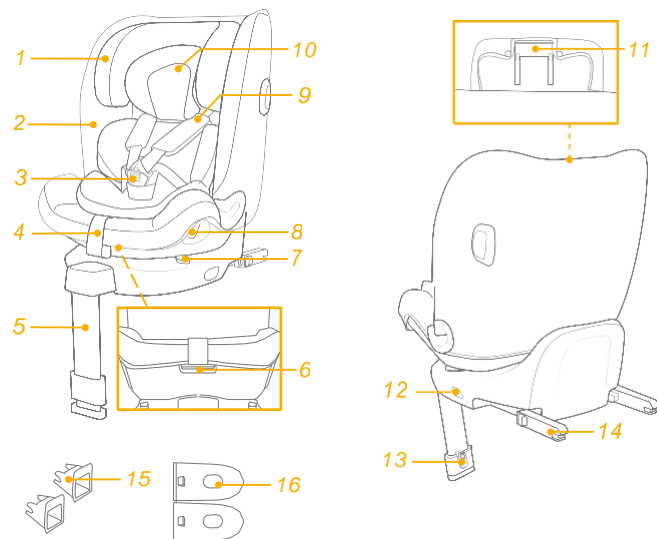
Garantiinfo saamiseks külastage meie veebilehte joiebaby.com.



## Osade nimekiri

Veenduge, et kõik osad on olemas. Palun võtke jaemüüjaga ühendust, kui midagi on puudu.

- 1 Peatugi
  - 2 Istmepadi
  - 3 Klamber
  - 4 Reguleerimisrihm
  - 5 Koormusjalg
  - 6 Kalde reguleerimise nupp
  - 7 Pöördlukustuse vabastamine
  - 8 Pööramise nupp
  - 9 Õlarihmade katted
  - 10 Imiku lisavooderdus
  - 11 Peatoe reguleerimise hoob
  - 12 ISOFIX reguleerimise nupp
  - 13 Koormusjala reguleerimise nupp
  - 14 ISOFIX liitmik
  - 15 ISOFIX kinnituste juhikud
  - 16 Külgekokkupõrke kaitse
- \*peab kasutama ainult ukse poolel



# HOIATUS

- ! **OLGE TEADLIK**, et täiustatud lapse turvatooli jäigad osad ja plastosad peavad olema paigutatud ja paigaldatud nii, et need ei saaks sõiduki igapäevase kasutamise ajal liikuva istme või sõiduki ukse külge kinni jääda.
- ! **ÄRGE** kasutage selg sõidusuunas lapse turvasüsteemi nendel istekohtadel, kus on olemas aktiivne eesmine turvapadi.
- ! Et kasutada seda täiustatud lapse turvasüsteemi vastavalt ÜRO eeskirjale nr 129, peab teie laps vastama järgmistele nõuetele.
- ! Seljaga sõidusuunas režiim: lapse pikkus 40cm-105cm/ kaal kuni 18kg;  
näoga sõidusuunas režiim: lapse pikkus 76cm-105cm/ kaal kuni 18kg;  
turvaistme režiim: lapse pikkus 100cm-150cm/ kaal kuni 36kg.
- ! **OLULINE - ÄRGE KASUTAGE NÄOGA SÕISUSUUNAS REŽIIMI ENNE KUI LAPS SAAB 15 KUUSEKS** (vt juhiseid).
- ! Turvatool ei pruugi sobida kõikidesse sõidukitesse.
- ! Kõik rihmad, mis kinnitavad turvatooli sõiduki külge, peavad olema pingul, kõik tugijalad peavad olema kokkupuutes sõiduki põrandaga, lapse turvarihmad peavad olema reguleeritud lapse keha järgi ja rihmad ei tohi olla väändunud.

# HOIATUS

- ! Pärast seda, kui teie laps on paigutatud sellesse täiustatud lapse turvatooli, tuleb turvavööd kasutada õigesti. Veenduge, et iga vöörihm jookseb madalalt, nii et vaagnapiirkond on kindlalt kaitstud.
- ! See turvatool tuleks asendada uuega, kui see on sattunud õnnetuse käigus suure surve alla. Õnnetus võib põhjustada sellele kahjustusi, mida te ei näe.
- ! Kaaluge ohtu, mis võib tekkida mis tahes muudatuste tegemise või seadme lisamise tõttu ilma pädeva asutuse heakskiiduta ning ohtu, mis võib tekkida, kui ei järgita täpselt turvatooli tootja esitatud paigaldusjuhiseid.
- ! Palun hoidke seda turvatooli eemal päikesevalguse käest, sest muidu võib see olla lapse nahale liiga kuum. Puudutage alati turvatooli, enne kui lapse sellesse asetate.
- ! **ÄRGE** jätke oma last turvatooli järelevalveta.
- ! Igasugune pagas või muud esemed, mis võivad kokkupõrke korral vigastusi põhjustada, peavad olema nõuetekohaselt kinnitatud.
- ! Täiustatud lapse turvatooli EI TOHI KASUTADA ilma selle pehmete osadeta.
- ! Pehmeid osasid ei tohi asendada muude kui tootja poolt soovitatuga, sest pehmed osad on turvasüsteemi toimivuse lahutamatu osa.



# HOIATUS

- ! Palun kontrollige enne ostmist, kas seda turvatooli saab teie sõidukisse korralikult paigaldada.
- ! MITTE ükski turvatool ei saa tagada täielikku kaitset vigastuste eest õnnetusjuhtumi korral. Siiski, selle turvatooli nõuetekohane kasutamine vähendab teie lapse tõsise vigastuse või surma ohtu.
- ! Paigaldage see turvatool järgides hoolikalt käesolevas kasutusjuhendis toodud juhiseid. Vastasel juhul võite seada lapse tõsisesse vigastus- või surmaohtu.
- ! ÄRGE kasutage seda turvatooli, kui selle osad on kahjustatud või puuduvad.
- ! ÄRGE laske oma lapsel kanda liiga suuri/lohvakaid riideid, sest see võib takistada teie lapse õiget ja kindlat kinnitamist õlarihmade ja jalgade vahel oleva rihma abil.

## Hädaolukord

Hädaolukorra või õnnetusjuhtumi korral on kõige olulisem, et teie lapsele osutataks viivitamatult esmaabi ja arstiabi.

## Tooteinfo

### ISOFIX süsteemiga paigaldamiseks

1. Tegemist on i-Size istme turvatooliga. See on heaks kiidetud vastavalt ÜRO eeskirjale nr 129 ja on mõeldud kasutamiseks peamiselt "i-Size istekohtadel", nagu sõidukitootjad on sõiduki kasutusjuhendis märkinud
2. Kahtluse korral pidage nõu kas turvatooli tootja või jaemüüjaga.

### Paigaldamiseks koos 3-punkti turvavööga



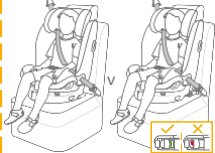
### Paigaldamiseks koos 3-punkti turvavööga + ISOFIX süsteemiga

1. Tegemist on i-Size istme turvatooliga. See on heaks kiidetud vastavalt ÜRO eeskirjale nr 129 ja on mõeldud kasutamiseks peamiselt "i-Size istekohtadel", nagu sõidukitootjad on sõiduki kasutusjuhendis märkinud.
2. Kahtluse korral pidage nõu kas turvatooli tootja või jaemüüjaga.

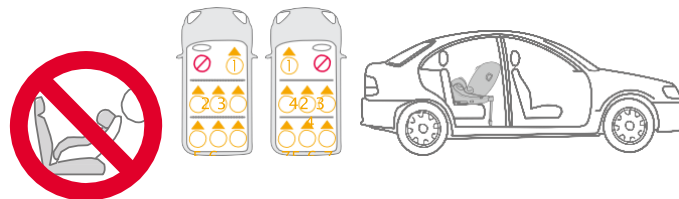
Materjalid: plast, metall, kangas

Patendi nr: patendid on menetluses

## Valige paigaldusviis

Lapse suurus	Paigaldamise režiim	Joonis	Vanus	Istme
-				
-				
-				

## Paigaldamisega seotud aspektid



## Kasutage külgekoppõrke kaitset

vaata pilte 1-2

1. Turvatool on varustatud eemaldatava külgekoppõrke kaitsega. Seda külgekoppõrke kaitset PEAB kasutama sõiduki uksepoolisel küljel. Paigaldamine on näidatud pildil 1.
2. Külgekoppõrke kaitse eemaldamiseks vajutage vabastamisnuppu. 2
3. Palun hoiustage kaitset nõuetekohaselt, kui seda ei kasutata.

## Kõrguse reguleerimine: peatoad ja õlarihmad

### vaata pilte 3-7

Reguleerige peatoad kõrgus paika ja kontrollige, kas õlarihmad on õigel kõrgusel vastavalt piltidele 3,4,5,6,7.

! Seljaga sõidusuunas kasutamise korral peavad õlarihmad olema lapse õlgade ülaosa kõrgusel või sellest veidi madalamal. 3

! Kui turvatooli kasutatakse näoga sõidusuunas, peavad õlarihmad olema lapse õlgade ülaosa kõrgusel või sellest veidi kõrgemal. 4

! Kui turvatooli kasutatakse turvaistme režiimis, peavad õlarihmade juhikud olema lapse õlgadega ühel joonel. 5

Peatoad kõrguse reguleerimiseks vajutate kõigepealt reguleerimishoovale ja seejärel tõmmake või lükake peatuge alla, kuni see klõpsatab ühte 14 asendist. 7

! Õlaruum laieneb, kui peatoad kõrgus on reguleeritud positsioonidesse 11 kuni 14.

## Kalde reguleerimine

### vaata pilte 8-9

Vajutage kalde reguleerimise nuppu, et reguleerida turvatool soovitud asendisse. 8,9

On olemas 5 kaldeasendit, mida saab kasutada kas seljaga sõidusuunas, näoga sõidusuunas ja turvaistme režiimil. 9

## Aluse paigaldamine

### vaata pilte 10-16

1. Paigaldage ISOFIX juhikud, mis aitavad teid turvatooli paigaldamisel. 10
2. Vajutage ISOFIXi reguleerimise nuppu, et ISOFIXi pikendada. 13-1, 13-2

3. Veenduge, et mõlemad ISOFIX liitmikud on kindlalt ISOFIX kinnituspunktide külge kinnitatud. Mõlema ISOFIX liitmiku indikaatorite värvid peavad olema täiesti rohelised. 14-1

! Vajutage ISOFIX reguleerimisnuppe uuesti, lükates samal ajal istet tagasi, kuni see puutub kokku sõiduki istme seljatoega.

4. Pärast ISOFIXi kinnitamist tõmmake koormusjalg alla põrandale. Kui koormusjalga näidik on rohelist värvi, on koormusjalg õigesti paigaldatud. 14-2

5. Vajutage koormusjala vabastamisnuppu, seejärel reguleerige koormusjala pikkust. 14-3

! Veenduge alati, et tugijalg oleks otsekontaktis põrandaga ja lukustatud asendis ka siis, kui laps ei ole turvatoolis.

## Istme eemaldamine

1. Sõidukist eemaldamiseks vajutage ISOFIX reguleerimise nuppu ja tõmmake alus istmest lahti. Seejärel vajutage ja vabastage liitmikud sõiduki ISOFIXist. 15-1, 15-2

2. Transpordi ajal tekkivate kahjustuste vältimiseks vajutage ISOFIX reguleerimise nuppu 16-1 ja voltige liitmik täielikult kokku. 16-2

## Kasutamine seljaga sõidusuunas (Lapse pikus 40-105cm/kaal kuni 18kg/ ≤ vanus: imikust 4-aastaseni)

### vaata pilte 17-24

! Paigaldage turvatool sõiduki tagaistmele ja seejärel asetage laps turvatooli.

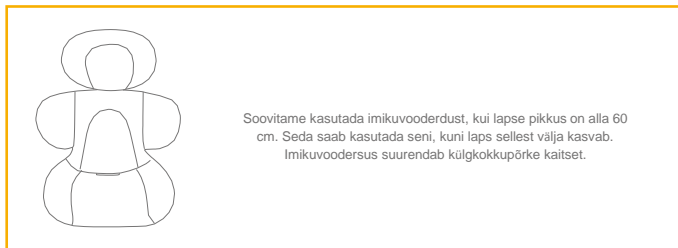
Vajutage pööramisnuppu, et lihtsustada lapse asetamist/välja võtmist külje pealt, seejärel pöörake iste seljaga sõidusuunda. 17,18

! Vajutage mõlemal küljel asuvat pööramisnuppu, et turvatooli keerata.

## Lapse kinnitamine

1. Õlarihmade pikendamiseks vajutage rihmade reguleerimise nuppu, tõmmates samal ajal õlarihmude pikemaks. **19**
2. Avage rihmade klamber, vajutades punast nuppu. **20**
3. Asetage klambri keeled vastu magnetilist ala välisküljel, nii et keeled jääksid paigale. **21**

## Kasutage imikuvooderdust



4. Asetage laps turvatooli ja viige mõlemad käed rihmade alt läbi.
  5. Lukustage klamber. Vaata pilti **22**
  6. Tõmmake reguleerimisrihm alla ja reguleerige selle pikkus sobivaks, veendudes, et teie laps on korralikult kinnitatud. **23**
- ! Kinnitage alati rihmad ja pinguldage neid korralikult, eemaldades lõtkud.
- ! Veenduge, et lapse ja õlarihmade vaheline ruum oleks umbes ühe käe paksune.
- ! Kui iste on paika pööratud ja korralikult kinnitatud, muutub pööramisnupp roheliseks, vastasel juhul näitab see punast. **24**
- ! Veenduge alati, et iste on lukustatud asendis (seljaga sõidusuunas / näoga sõidusuunas) ka siis, kui laps ei ole turvatoolis.

## Kasutamine näoga sõidusuunas (lapse pikkus 76-105cm/kaal kuni ≤ 18kg/ vanus 15 kuud - 4 aastat)

### vaata pilte 25-32

! Paigaldage turvatool sõiduki tagaistmele ja seejärel asetage laps turvatooli.

Vajutage pööramisnuppu, et lihtsustada lapse asetamist/välja võtmist külje pealt, seejärel pöörake iste näoga sõidusuunda **25,26**

! Vajutage mõlemal küljel asuvat pööramisnuppu, et turvatooli keerata.

## Lapse kinnitamine

1. Õlarihmade pikendamiseks vajutage rihmade reguleerimise nuppu, tõmmates samal ajal õlarihmude pikemaks. **27**
  2. Avage rihmade klamber, vajutades punast nuppu. **28**
- ! Eemaldage imikule mõeldud lisavooderdus, kui iste on näoga sõidusuunas. **29**
3. Asetage klambri keeled vastu magnetilist ala välisküljel, nii et keeled jääksid paigale.
  4. Asetage laps turvatooli ja viige mõlemad käed rihmade alt läbi.
  5. Lukustage klamber.
  6. Tõmmake reguleerimisrihm alla ja reguleerige selle pikkus sobivaks, veendudes, et teie laps on korralikult kinnitatud. **30**
  7. Vajutage pöördluku vabastamise nuppu **31-1**, kui keerate istet näoga sõidusuunda. **31-2**
- ! Kui iste on paika pööratud ja korralikult kinnitatud, muutub pööramisnupp roheliseks, vastasel juhul näitab see punast. **31**
- ! Veenduge alati, et iste on lukustatud asendis (seljaga sõidusuunas / näoga sõidusuunas) ka siis, kui laps ei ole turvatoolis.

- ! ISOFIX liitmikud peavad olema kinnitatud ja lukustatud ISOFIX kinnituspunktide külge. [32-1](#)
- ! Koormusjalg peab olema õigesti paigaldatud, nii et indikaator näitab rohelist. [32-2](#)
- ! Kinnitage alati rihmad ja pinguldage neid korralikult, eemaldades lõtkud.
- ! ÄRGE kasutage näoga sõidusuunas asendit enne, kui teie lapse pikkus on vähemalt 76 cm JA tema vanus vähemalt 15 kuud.

## Kasutamine turvaistmena

(lapse pikkus 100-150cm/ kaal kuni  
≤ 36kg/vanus 3,5 - 12 aastat)

### vaata pilte 33-42

- ! Paigaldage turvatool sõiduki tagaistmele ja seejärel asetage laps turvatooli.
- ! Eemaldage imiku lisavooderdus.
- ! Asetage koormusjalg istme aluse all olevasse kasti; lükake lukustusnappu, kindlustamaks, et koormusjalg jääks paigale. [34,35](#)

### Lapse kinnitamine

1. Avage rihmade klamber, vajutades punast nappu. [36](#)
  2. Eemaldage jalgade rihma kate ja hoiustage see kindlas kohas. [37](#)
  3. Pange jalgade rihm ja õlarihm koos katetega ära hoiulahtritesse. [38,39,40](#)
  4. Reguleerige peatuge nii, et peatõe alumine osa oleks lapse õlgade kõrgusel.
  5. Kinnitage turvatool sõiduki turvavõõga.
- ! Õlavõõ peab läbima õlavõõ juhikut. [42-1](#)
  - ! Mõlema ISOFIX kinnitusliitmiku indikaatorite värvid peavad olema täiesti rohelised.

- ! ISOFIX liitmikega paigaldamine turvaistme režiimis on vabatahtlik. Kui kasutatakse ISOFIX liitmikke, veenduge, et mõlema liitmiku indikaatorvärvid on kinnituspunktide külge kinnitamisel täiesti rohelised. [42](#)
- ! Lapse turvatooli ei saa kasutada, kui sõiduki turvavõõ klamber on liiga pikk, et turvatooli kindlalt kinnitada. [42-2](#)

## Pehme te osade eemaldamine

### vaata pilte 43-52

- Vajutage punast nappu, et avada klamber. [43](#)
- Järgige pehme te osade eemaldamiseks samme [44-52](#).
- Pehme te osade uuesti kinnitamiseks korrake ülaltoodud samme vastupidises järjekorras.

## Puhastamine ja hooldus

- ! Hoiustage imiku lisavooderdust lapse käeulatusest eemal.
- ! Peske pehme te osi mitte üle 30°C veega.
- ! Ärge triikige pehme te osi.
- ! Ärge pleegitage ega puhastage pehme te osi keemiliselt.
- ! Ärge kasutage lahjendamata pesubensiini või muid orgaanilisi lahusteid turvatooli või aluse pesemiseks. See võib turvatooli kahjustada.
- ! Ärge väänake pehme te osi suure jõuga kuivaks. See võib jätta pehme te osad kortsuliseks.
- ! Riputage pehme te osad kuivama varjulisse kohta.
- ! Eemaldage turvatool sõidukiistmelt, kui seda pikema aja jooksul ei kasutata.



