

Joie™

sünnist kuni 9 kg-ni/(sünnist kuni 6 kuuni)

# serina™ kaks ühes

beebikiik

Kasutusjuhend

GB Instruction Manual

FR Manuel d'utilisateur

DE

ES

PT Manual de Instruções

IT Manuale di istruzioni

NL

Handleiding

RU

Руководство по эксплуатации

TR

Kullanma kılavuzu

CZ

Návod k obsluze

SK

Návod na použitie

PL

Instrukcja obsługi

DA

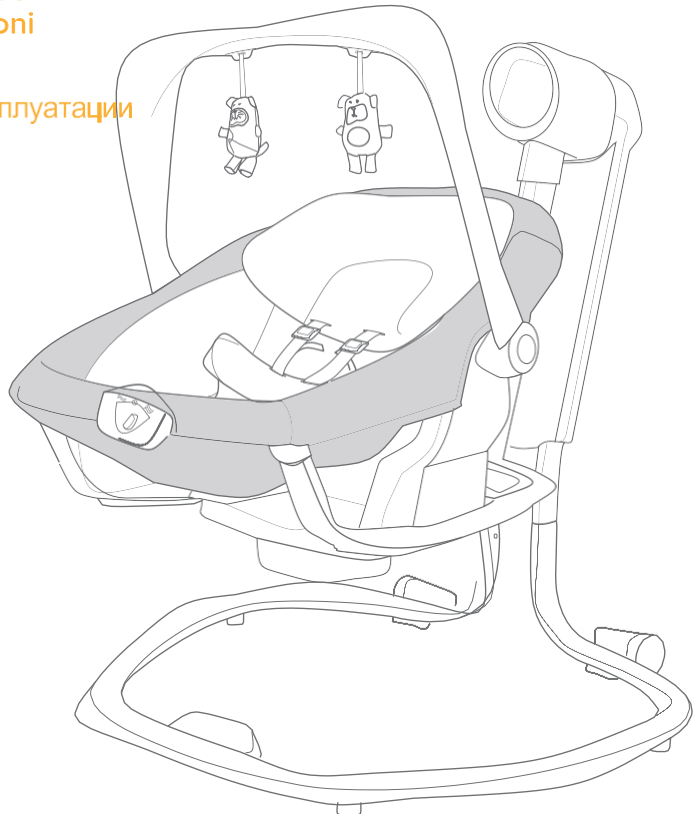
Brugervejledning

HU

Kasutati útmutató

AR

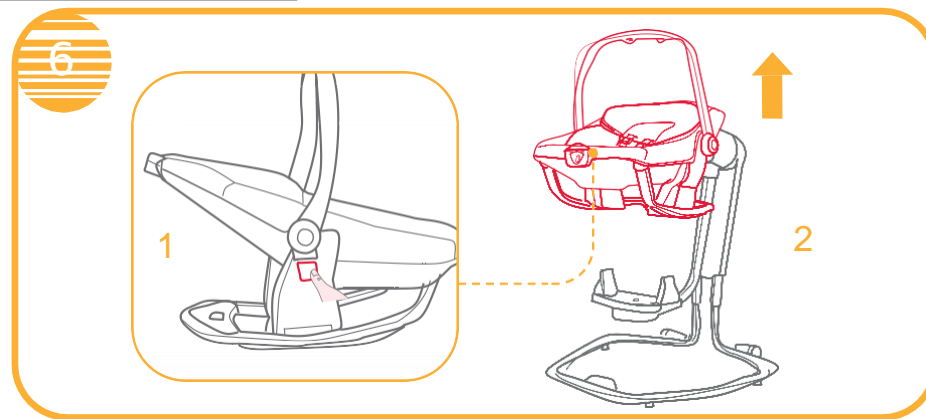
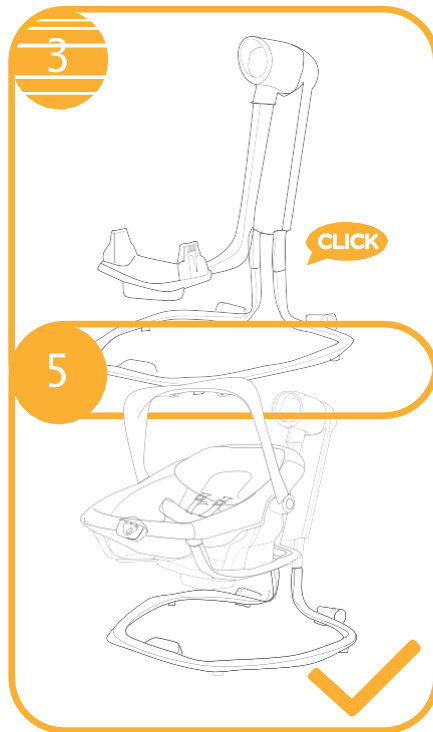
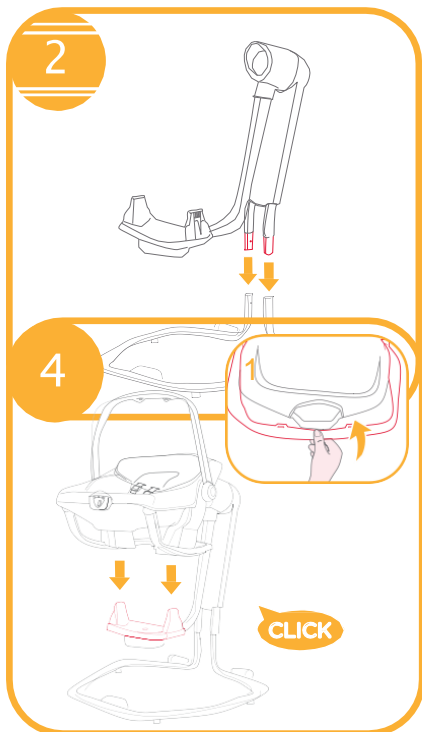
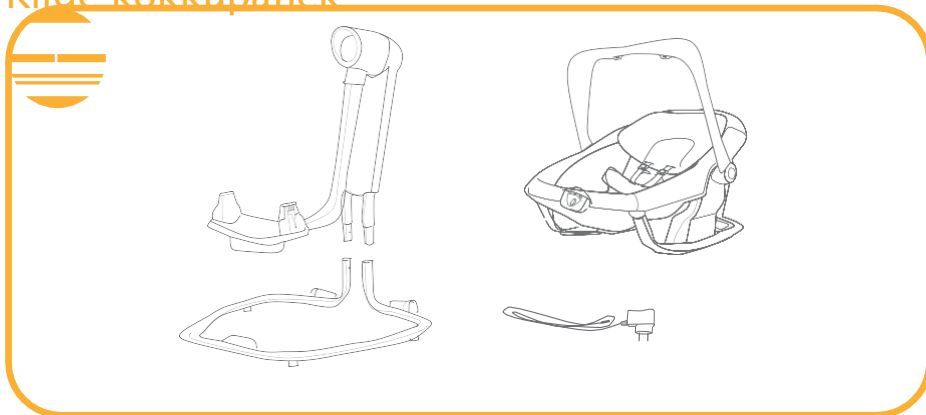
دليل التعليمات



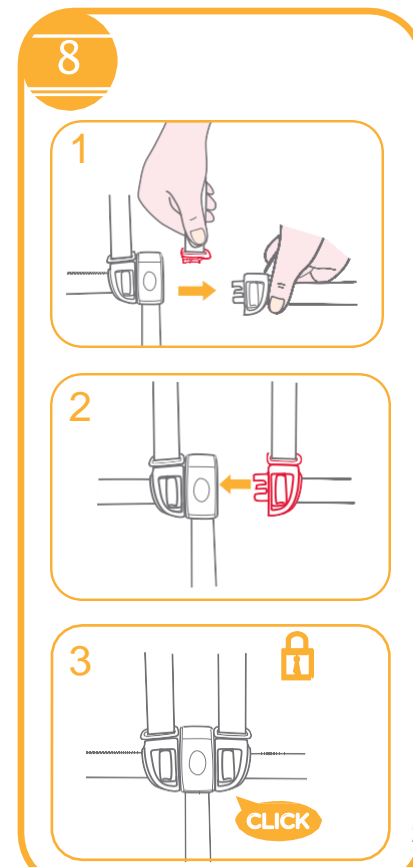
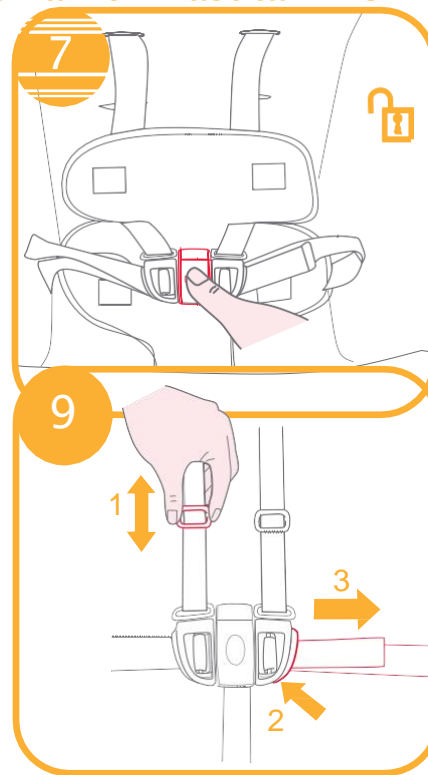
# ALLES

## TÄHELEPANU! LUGEGE HOOLIKALT LÄBI JA HOIDKE EDASPIDISEKS KASUTAMISEKS

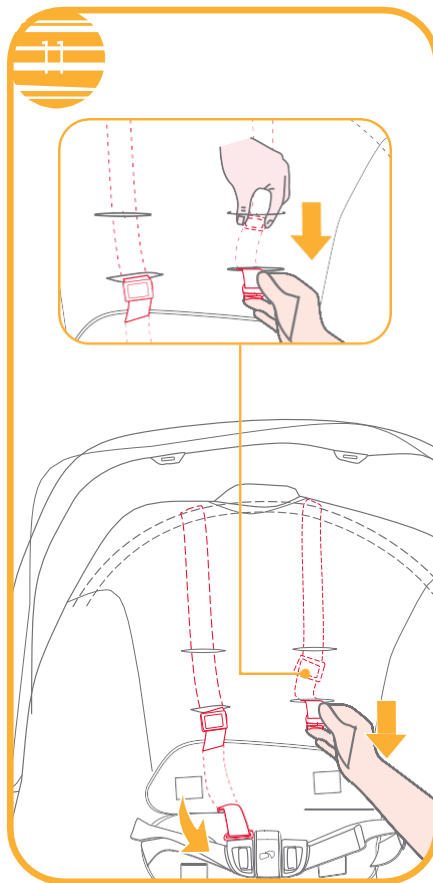
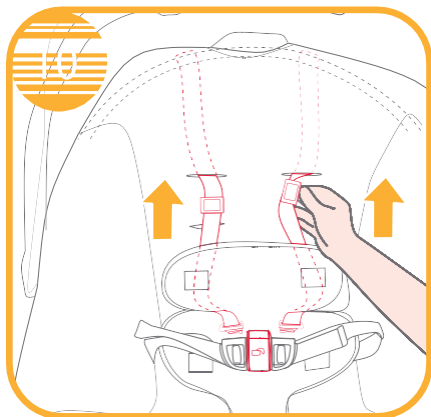
Kiige kokupanek



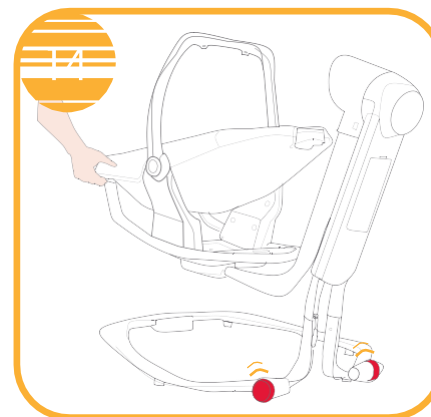
## Kinnitusklambri kasutamine



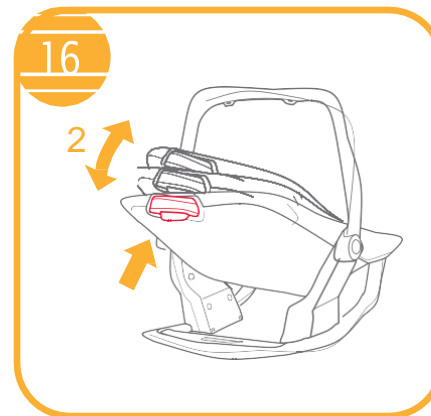
## Õlarihmade kasutamine



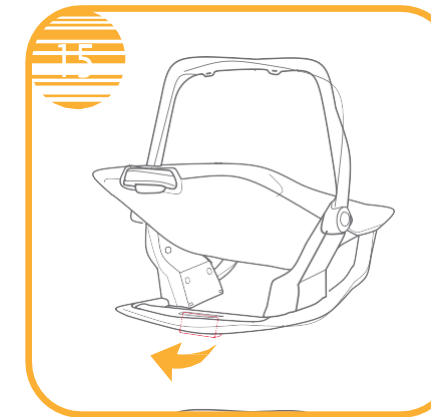
## Rataste kasutamine



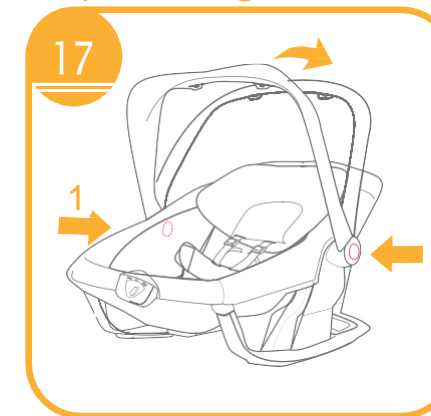
## Kaldenurga reguleerimine



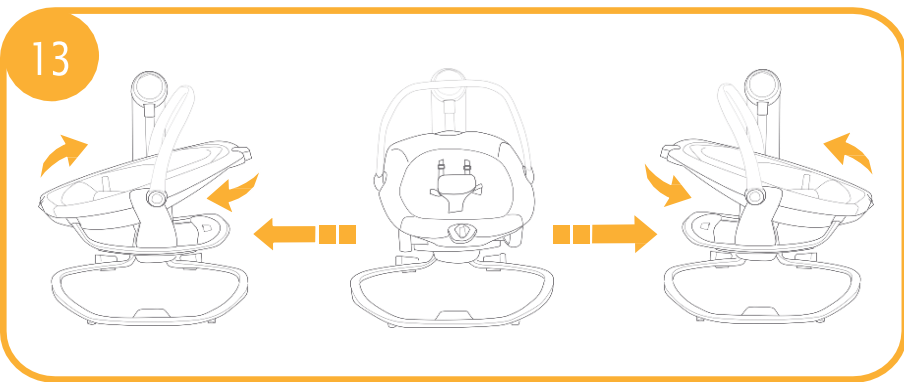
## Beebikiige stabiliseerimine



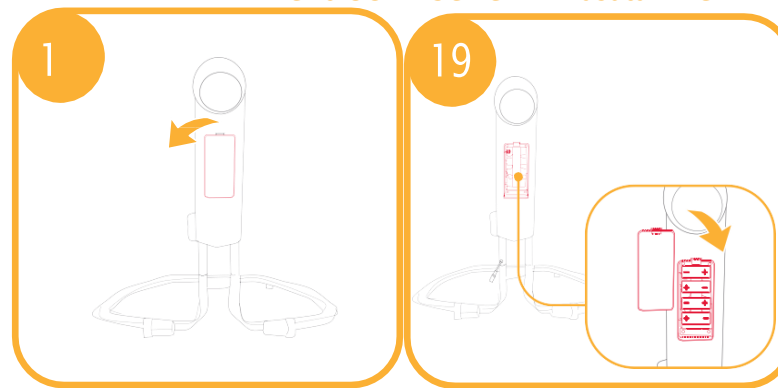
## Käepideme reguleerimine



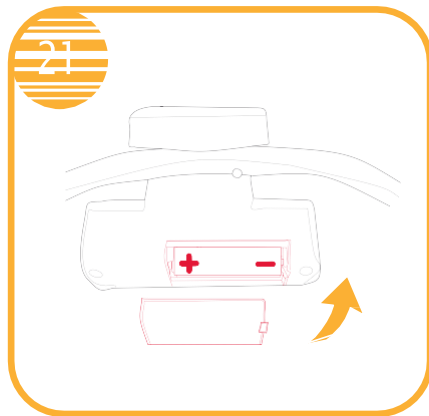
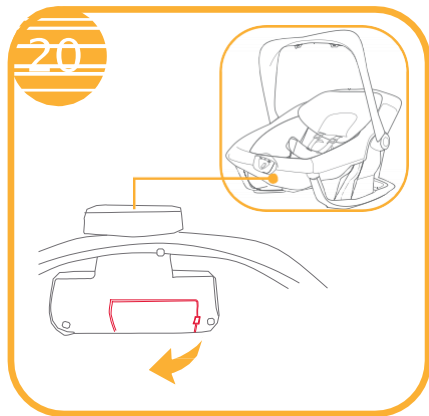
## Istme pööramine



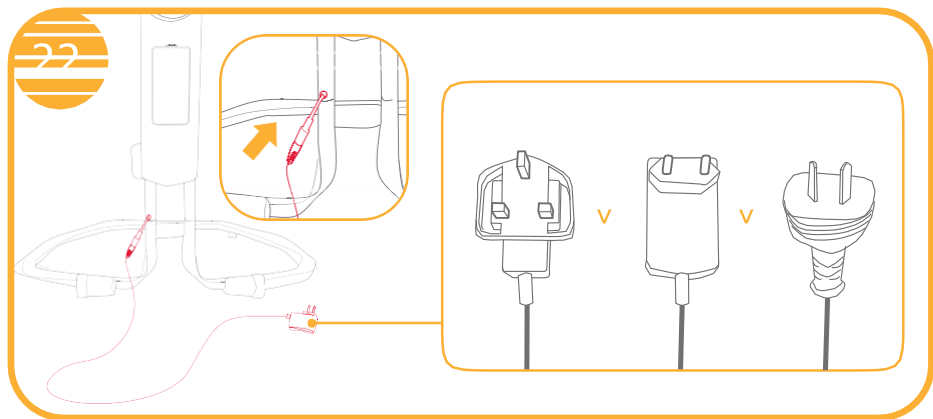
## Elektroonilise režiimi kasutamine



## Vibratsiooni kasutamine

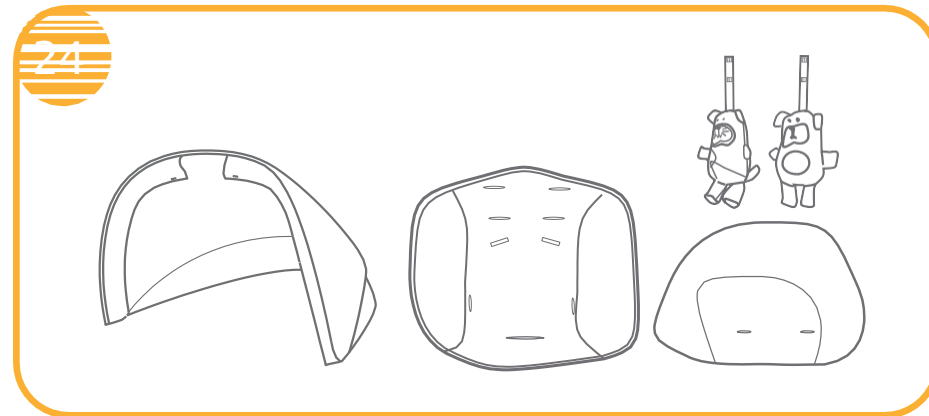


## Seinapistiku kasutamine



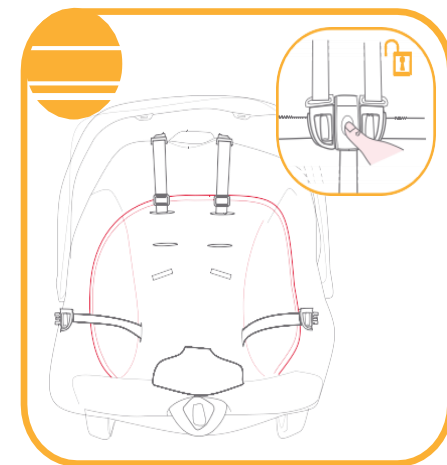
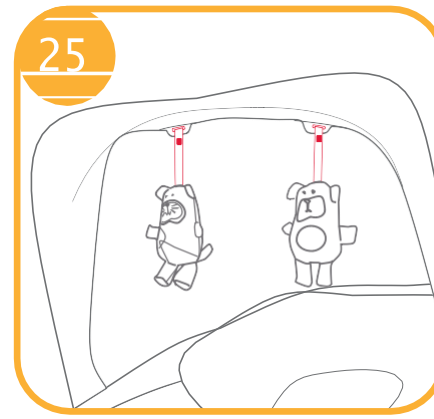
## Lisatarvikud (ei pruugi olla komplektis)

Lisatarvikud võidakse müüa eraldi või neid ei pruugi piirkonnast sõltuvalt saada val olla.

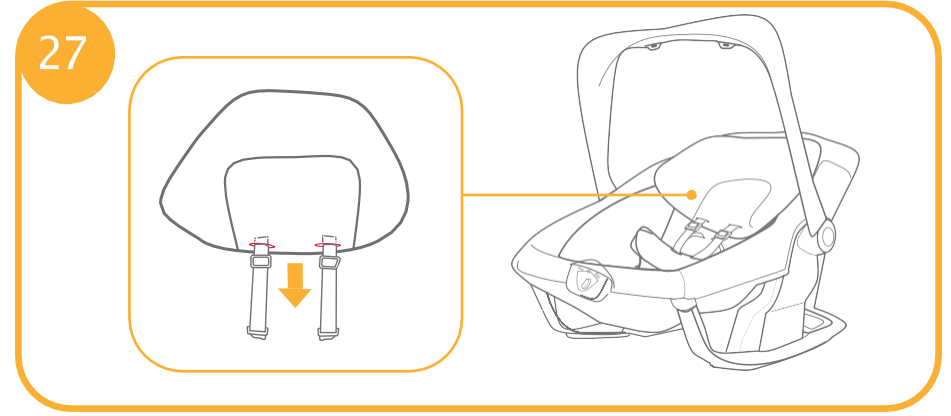
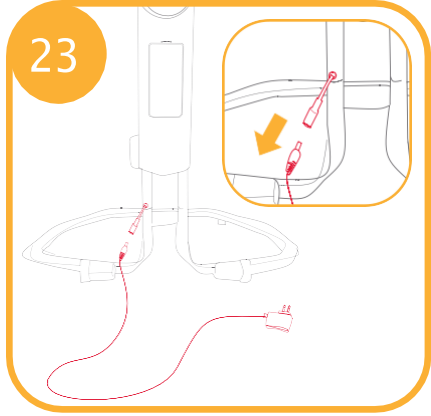


## Mänguasja lisamine

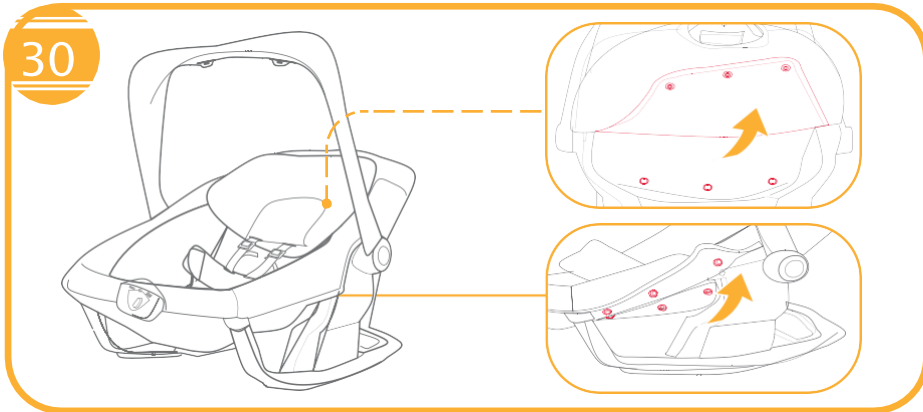
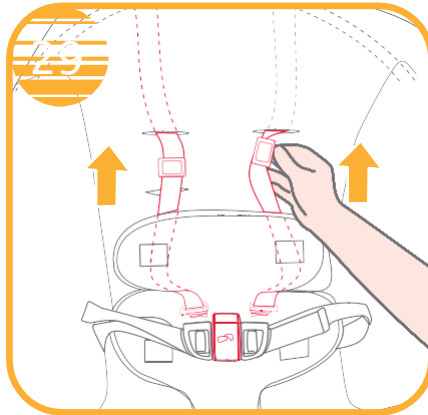
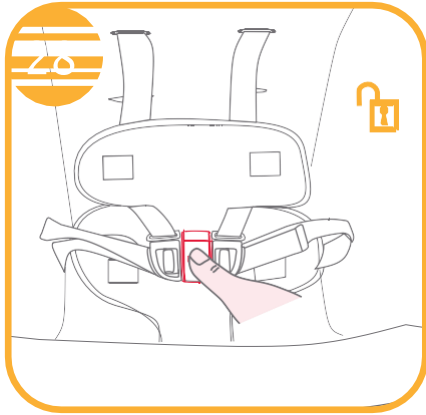
## Beebisisu lisamine



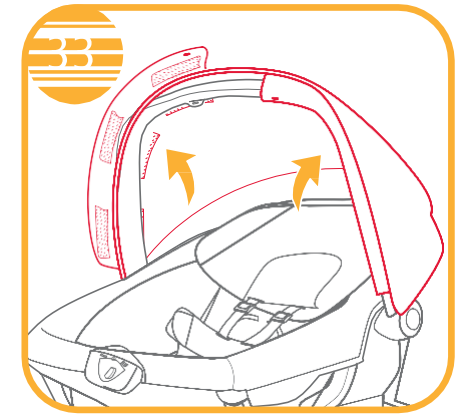
## Peatoe kasutamine



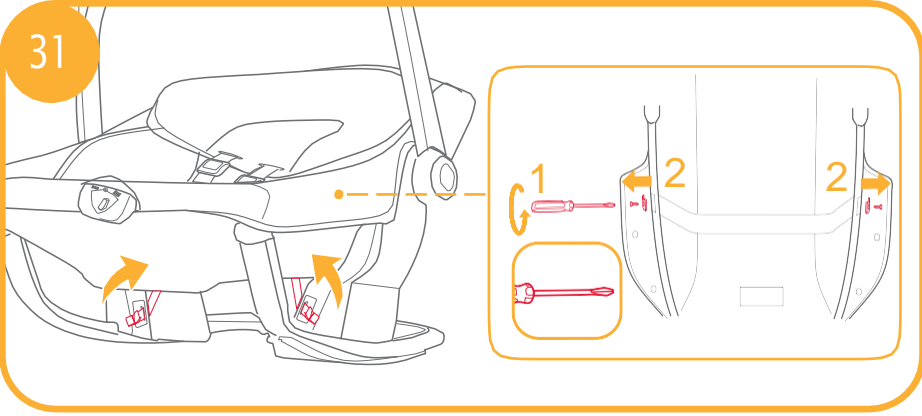
## Pehmele osade eemaldamine



## Varikatuse eemaldamine



31





## GB Tere tulemast Joie'sse™

Palju õnne Joie' perekonna liikmeks saamise puhul! Me oleme väga rõõmsad, et saame olla osa teie teekonnast koos teie pisikesega, Joie Serina™' kaks ühes beebikiige kasutamise ajal naudib teie beebi kvaliteetset, täielikult sertifitseeritud toodet, mis on heaks kiidetud vastavalt Euroopa ohutusstandarditele EN 12790:2009 ja EN 16232:2013+A1:2018. See toode sobib kasutamiseks alla 9 kg kaaluvatele lastele (umbes 0-6 kuud). Palun lugege hoolikalt seda kasutusjuhendit ja järgige iga selle sammu, et tagada oma lapsele mugav kasutus ja parim kaitse.

Hoidke kasutusjuhend edaspidiseks kasutamiseks käepärast.

Kasutusjuhendite alla laadimiseks ja teiste põnevate Joie' toodete nägemiseks külastage meid aadressil [Joiebaby.com](http://Joiebaby.com).

## TÄHELEPANU! LUGEGE HOOLIKALT LÄBI JA HOIDKE EDASPIDISEKS KASUTAMISEKS ALLES

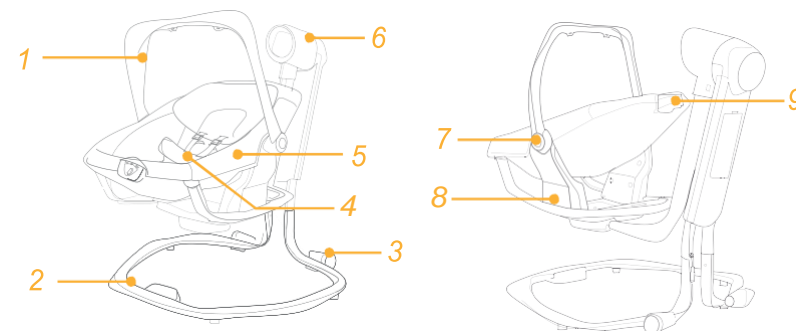
### Hädaolukord

Hädaolukorra või õnnetusjuhtumi korral pöörduge kohe arsti poole.

## Osade nimekiri

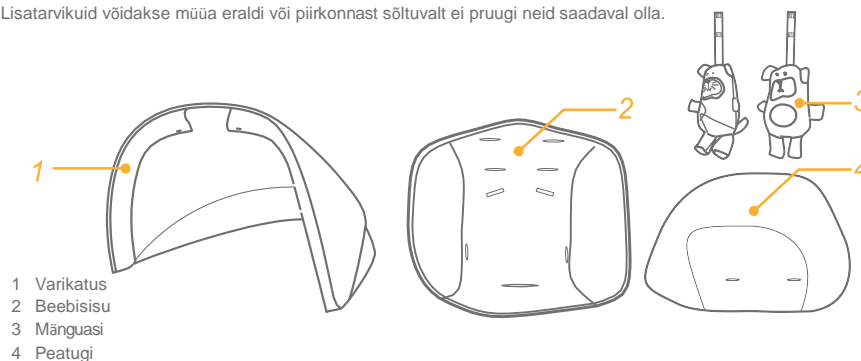
Enne toote kasutamist lugege läbi kõik käesoleva kasutusjuhendi juhised. Kui teil on lisaküsimusi, pidage nõu jaemüüjaga. Mõned funktsioonid võivad sõltuvalt mudelist erineda. Kokkupanekuks ei ole tööriistu vaja.

- |                   |                       |                                 |
|-------------------|-----------------------|---------------------------------|
| 1 Käepide         | 4 Jalgevaherihma kate | 7 Käepideme reguleerimise nupp  |
| 2 Kandetorni raam | 5 Istmepadi           | 8 Kiigemehhanism                |
| 3 Rattad          | 6 Elektroonika moodul | 9 Kaldenurga reguleerimise nupp |



## Lisatarvikud (ei pruugi olla komplektis)

Lisatarvikuid võidakse müüa eraldi või piirkonnast sõltuvalt ei pruugi neid saadaaval olla.



- 1 Varikatus
- 2 Beebisisu
- 3 Mänguasi
- 4 Peatugi

# HOIATUS

- ! Ärge jätke last KUNAGI järelevalveta. Hoidke oma last alati nägemisulatuses.
- ! ÄRGE kasutage seda toodet, kui teie laps suudab iseseisvalt istuda või kaalub üle 9 kg (kasutusaeg: umbes 0-6 kuud).
- ! Ärge kunagi kasutage seda toodet kõrgendatud pinnal (nt. laual).
- ! Kasutage alati turvarihmu.
- ! See toode ei ole ette nähtud pikemaajaliseks magamiseks.
  
- ! ÄRGE laske lastel selle tootega mängida.
- ! ÄRGE liigutage ega tõstke seda toodet, kui laps on selle sees.
- ! Vigastuste vältimiseks veenduge, et lapsed on selle toote lahti- ja kokkupaneku ajal eemal.
- ! See toode ei asenda hälli või voodit. Kui teie laps peab magama, tuleb ta panna nõuetekohasesse hälli või voodisse.
  
- ! Olge teadlik lahtise tule ja muude tugevate soojusallikate, näiteks elektritulede, gaasitulede jms ohust toote läheduses.
- ! Poomisohu vältimiseks ÄRGE asetage lapse kaela ümber nõõriga esemeid, ärge riputage selle toote külge nõõre ega kinnitage nõõre mänguasjade külge.
- ! Kõik kokkupanekuks mõeldud osad tuleb enne toote kasutamist täielikult lahti pakkida ja korralikult kinnitada.
- ! ÄRGE kasutage toodet, kui mõni selle osa on katki, rebenenud või puudub.
- ! KASUTAGE vaid tootja poolt heakskiidetud tarvikuid või varuosasid.
- ! Mitte-laetavaid akusid ei tohi laadida.
- ! Laetavad patareid tuleb enne laadimist tootest eemaldada.
- ! Laetavaid patareid tohib laadida ainult täiskasvanu järelevalve all.
- ! Erinevat tüüpi patareid või uusi ja kasutatud patareid ei tohi kombineerida.
- ! Patareid tuleb sisestada õige polaarsusega.
- ! Tühjenenud patareid tuleb tootest eemaldada.
- ! Toiteklemme ei tohi lühistada.
- ! Vahetage patareid, kui toode ei tööta enam rahuldavalt.
- ! Hoidke patareid lastele kättesaamatus kohas.
- ! Vältimaks takerdumisest tulenevaid võimalikke vigastusi, eemaldage mänguasjad, kui laps hakkab püüdma kätel ja põlvedel roomates püsti tõusta.
- ! Enne toote kasutamist eemaldage lämbumise vältimiseks kilekott ja pakendimaterjalid. Kilekott ja pakkematerjalid tuleb seejärel hoida imikutest ja lastest eemal.
- ! Tootega koos kasutatavaid trafosid tuleb regulaarselt kontrollida juhtme, pistiku, korpuse ja muude osade kahjustuste suhtes ning selliste kahjustuste korral ei tohi neid kasutada.
- ! Toodet tohib kasutada ainult koos soovitatud trafodega.
- ! Seda toodet on ohtlik kasutada kõrgendatud pinnal, nt laual.
- ! Ärge kasutage lamamistooli, kui teie laps saab iseseisvalt istuda.

## Beebikiige kokkupanek

### vaata pilte 1-6

- ! Keerake käepide kõigepealt ülespoole, kuni see on kõige kõrgema nurga all. 4-1

## Kinnituspandla kasutamine

### vaata pilte 7-9

Kinnituspandla avamine

Pandla vabastamiseks vajutage keskmist nuppu. 7

Pandla lukustamine

Sobitage vöökohta kinnituspinnal õla kinnituspandlaga 8-1, ja vajutage keskele kinni. 8-2  
Klõpsatus tähendab, et pinnal on täielikult lukustatud. 8-3

- ! Vältimaks kukkumisest või välja libisemisest tingitud tõsiseid vigastusi, kinnitage laps alati turvarihmadega.
- ! Veenduge, et teie laps on kindlalt kinnitatud. Lapse ja õlarihmade vaheline ruum on umbes ühe käelaba paksune.
- ! Ärge ristake õlarihmu. See põhjustab survet lapse kaelale.

## Õlarihmade kasutamine

### vaata pilte 10-12

## Istme pööramine

### vaata pilti 13

- ! Istet saab pöörata 180 kraadi võrra küljelt küljele.

## Rataste kasutamine

### vaata pilti 14

## Kiige stabiliseerimine

### vaata pilti 15

## Kaldenurga reguleerimine

### vaata pilti 16

Kiigel on 3 lamamisasendit.

Vajutage nuppu istme seljatoel ja lükake seljatuge alla või tõmmake see üles, et reguleerida istme seljatugi soovitud asendisse.

- ! Veenduge, et kaldenurk on kasutamiseks õigesti seadistatud.

## Käepideme reguleerimine

### vaata pilti 17

Käepidet saab reguleerida 2 asendisse.

Käepideme reguleerimiseks vajutage samaaegselt vasaku ja parema käepideme reguleerimise nuppe ning pöörake käepide soovitud asendisse.

! Palun hoidke käepide kasutamise ajal püstiasendis.

## Elektronilise režiimi kasutamine

### vaata pilte 18-19

! Soovitatav patareitüüp - ühekordsed leelispatareid, suurus D (4X1.5V). ÄRGE KUNAGI kombineerige patareide eri tüüpe. 19



! Kui mootori vasakpoolne ülemine tuli vilgub siniselt, kontrollige, et kasutate õiget adapterit (kaasasolev või tootja poolt heakskiidetud adapter).

! Öövalgustus lülitub 6 minutit kestnud pideva töötamise järel automaatselt välja.

## Vibratsiooni kasutamine

### vaata pilte 20-21

! Soovitatav patareitüüp - ühekordsed leelispatareid, suurus D (1,5 V). 21



! Patareid ei kuulu komplekti

## Seinapistiku kasutamine

### vaata pilte 22-23

! Toode ei lae akusid. Kui vahelduvvooluadapter on kasutusel, lülituvad patareid automaatselt välja.

! ÄRGE asetage toodet vee ja niiskuse lähedusse. Ärge kasutage toodet võimalike niiskete kohtade lähedal nagu vann, dušš, valamu, pesuvann, ujumisbassein, märg keldrikorrus jne.

! ÄRGE kasutage vahelduvvooluadapterit, kui see on puutunud kokku vedelikega, on maha kukkunud või on kahjustatud.

! Kaitske toitejuhet. Asetage see nii, et sellele ei astutaks peale või et mööbel või muud esemed ei saaks seda kokku suruda.

! Hoidke see juhe lastele kättesaamatus kohas. ÄRGE kasutage koos pikendusjuhtmega.

! Kasutage ainult kaasasolevat toitejuhet.

## Lisatarvikud (ei pruugi olla komplektis)

Lisatarvikuid võidakse müüa eraldi või piirkonnast sõltuvalt ei pruugi neid saada olla.

### vaata pilte 24-27

## Mänguasja kasutamine

### vaata pilti 25

## Beebisisu kasutamine

### vaata pilti 26

## Peatoe kasutamine

### vaata pilti 27

## Pehmete osade eemaldamine

### vaata pilte 28-32

! Avage kinnituspannal ning eemaldage peatugi ja beebisisu.

! Pehmete toodete uuesti kinnitamiseks korrake ülaltoodud samme vastupidises järjekorras.

## Puhastamine ja hooldus

1. Seda toodet saab puhastada käsna ja seebiveega.
2. Ärge kasutage toote pesemiseks lahjendamata neutraalset puhastusvahendit, bensiini või muud orgaanilist lahustit. See võib toodet kahjustada.
3. Ärge kasutage pleegitusvahendit.
4. Kontrollige aeg-ajalt oma toodet kulunud osade, rebenenud materjali või õmbluste suhtes. Vahetage või parandage osad vastavalt vajadusele.
5. Kui toodet ei kasutata pikemat aega, hoidke seda varjulises kohas, kus teie laps ei pääse sellele ligi.

Palun käideldge toodet keskkonnasõbralikult.

